

# **CSEM** WSP



Centre Scolaire Eddy Merckx



# **Projet d'établissement**

2019-2020



COMMUNE DE  
**WOLUWE-SAINT-PIERRE**



## LE PROJET D'ETABLISSEMENT

Depuis plusieurs années, le Pouvoir organisateur et l'équipe enseignante ont entamé une réflexion de fond sur la finalité et l'adéquation de l'offre d'enseignement proposée par le Centre scolaire.

Le projet d'établissement qui la sous-tend cherche à concrétiser les missions assignées à l'école par le décret du 24 juillet 1997 définissant les missions prioritaires de l'enseignement secondaire, à savoir :

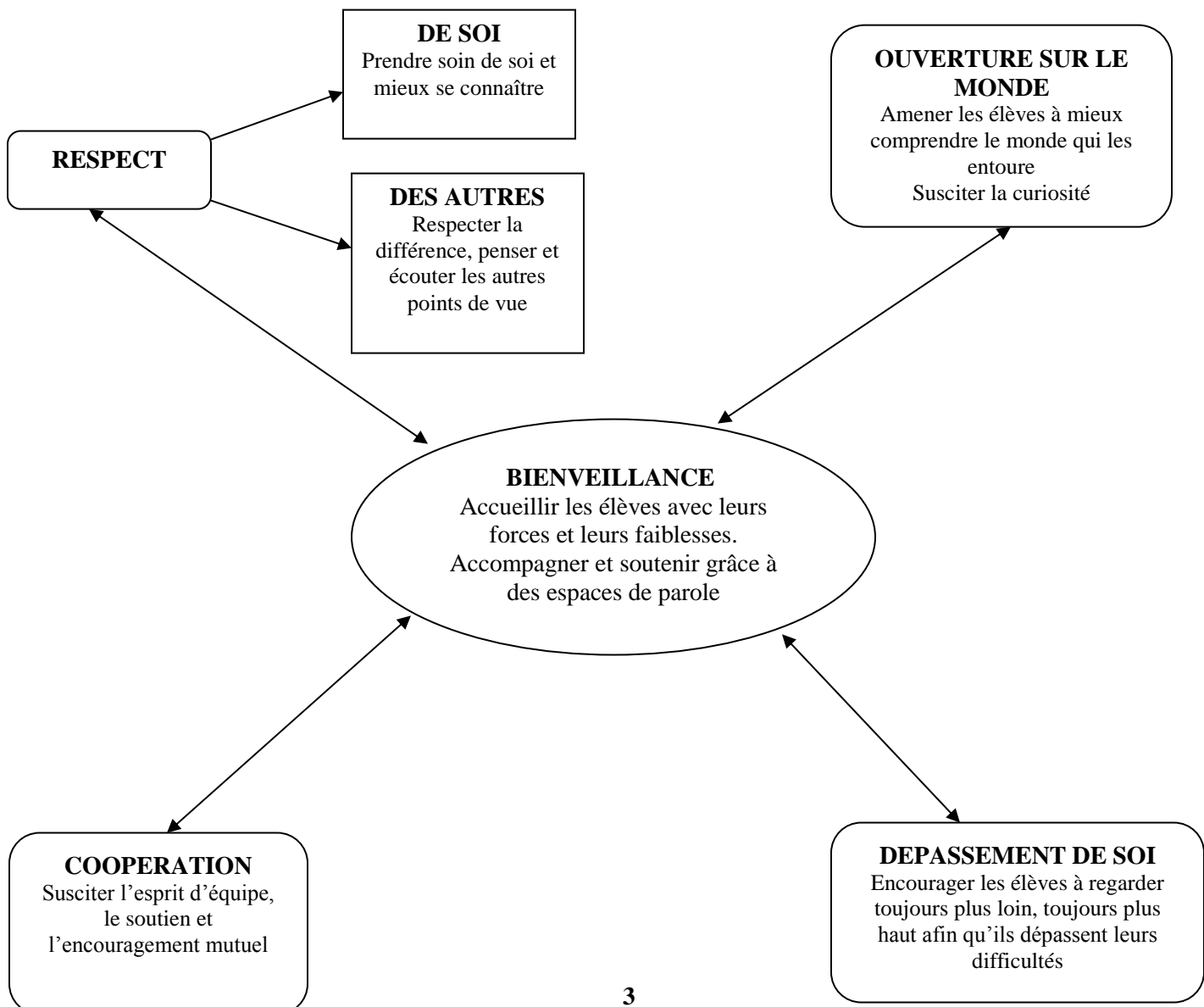
1. Promouvoir la confiance en soi et le développement de la personne de chacun des élèves ;
2. Amener tous les élèves à s'approprier des savoirs et à acquérir des compétences qui les rendent aptes à apprendre toute leur vie et à prendre une place active dans la vie économique, sociale et culturelle ;
3. Préparer tous les élèves à être des citoyens responsables, capables de contribuer au développement d'une société démocratique, solidaire, pluraliste et ouverte aux autres cultures ;
4. Assurer à tous les élèves des chances égales d'émancipation sociale.



## 1. Nos valeurs

Lors des récentes journées pédagogiques et formations proposées par le centre scolaire, l'équipe pédagogique s'est penchée sur les valeurs qui lui semblaient essentielles. Les six valeurs retenues s'organisent autour de la notion de bienveillance : l'empathie, le respect de soi, le respect des autres, le dépassement de soi, l'ouverture sur le monde et la coopération.

Voici un aperçu de celles-ci :





## **2. Nos objectifs**

Pour chacune des sections proposées, le centre scolaire cherche à adapter la grille horaire et à développer des projets, avec l'objectif d'offrir aux élèves l'orientation adéquate à chaque degré de leurs études secondaires et les meilleures chances de réussite au sortir de l'établissement, que ce soit dans les études supérieures ou sur le marché du travail.

Le Centre scolaire veille également à élaborer des séquences d'apprentissage communes, spécifiques à chaque degré et à chaque branche. Cela permet une certaine homogénéité dans les niveaux d'apprentissage et cela correspond également à l'idée des épreuves externes imposées par la Fédération Wallonie-Bruxelles en fin de degrés (CEB, CE1D, CESS).

### **2.1. Au premier degré commun**

L'équipe pédagogique cherche à favoriser le passage du primaire au secondaire, à permettre une intégration heureuse dans un rythme scolaire autonome, à faire acquérir une méthode de travail efficace, à privilégier une étude basée sur le questionnement et l'intégration des connaissances dans une situation nouvelle, à développer la curiosité de l'enfant face au monde qui l'entoure.

Pour y parvenir, nous limitons le nombre d'élèves dans chaque classe, ce qui permet aux professeurs de proposer un enseignement adapté à chacun, en maintenant, pour la plupart des disciplines, la même équipe d'enseignants en première et en deuxième année, en proposant un accueil et une écoute personnalisés par une équipe d'éducateurs à l'autorité bienveillante mais ferme, en préférant un système préventif à un système répressif, en assurant à l'équipe enseignante un projet de formations continues, particulièrement dans le domaine de la différenciation.

### **2.2. Au premier degré différencié**

L'équipe pédagogique est désireuse d'accompagner l'enfant qui n'a pas obtenu son CEB, de l'aider à renforcer la confiance en lui afin de le préparer au mieux à l'obtention puis à la réussite



des années ultérieures (1C ou 2ème D),

Nous y parvenons en privilégiant de petites classes menées humainement et pédagogiquement par une équipe volontaire et impliquée dans le projet, qui favorise les réalisations pratiques ainsi qu'une réflexion sur le projet personnel de chacun pour la suite de sa formation, le CPMS étant particulièrement engagé dans cette réflexion.

Notre approche vise à renforcer les compétences de base, principalement en français et en mathématique, à ouvrir sa sensibilité et à susciter son intérêt pour les domaines artistique et technologique, à apprendre une méthode de travail qui favorise l'autonomie, à soutenir le dépistage des lacunes et à offrir des remédiations individuelles, tout en mettant l'accent sur le soutien aux enfants ayant des troubles de l'apprentissage.

Le premier degré implique également d'accompagner l'enfant dans le début de son adolescence, de l'aider à s'intégrer au rythme de l'enseignement secondaire, de soutenir un Plan Individuel d'Apprentissage et de favoriser une orientation adéquate du jeune.

### **2.3.L'enseignement de transition**

Cette forme d'enseignement prépare aux études supérieures : c'est une filière qui oriente déjà plus clairement l'élève vers certaines options de l'enseignement supérieur. Elle apporte une formation générale sérieuse tout en permettant de mieux appréhender un domaine plus particulièrement centré sur une option groupée (éducation physique, sciences économiques appliquées) par une approche plus concrète.

L'option groupée y représente environ un quart de l'horaire, la formation générale trois quarts.

#### **2.3.1. En éducation physique**

Il s'agit de concilier une formation intellectuelle sérieuse avec une pratique sportive exigeante autour de trois champs disciplinaires principaux : les habiletés gestuelles et motrices, la condition physique et la coopération socio-motrice. L'option exige un engagement personnel dans une recherche du goût de l'effort, du dépassement de soi, de l'esprit d'équipe, de la volonté d'aller au



COMMUNE DE  
**WOLUWE-SAINT-PIERRE**



maximum de ses possibilités. Les stages de pratique sportive font partie intégrante de la formation et permettent l'évaluation en situation des compétences ciblées par les cours d'éducation physique.

Pour les jeunes qui cherchent à se préparer à des études supérieures à connotation scientifique (sciences de la motricité, kinésithérapie, imagerie médicale...), notre volonté est de mettre l'accent sur ce domaine en proposant des cours de sciences générales 6 heures.

Nos professeurs de sciences organisent tous les ans des excursions scientifiques : une journée à Liège (Musée des Sciences + ULg), Printemps des Sciences, Museum des Sciences Naturelles, Parc Solvay, ...

Le domaine de l'éducation physique est couvert dans une formation polyvalente inscrite dans la grille horaire (gymnastique – natation – athlétisme - sports collectifs) complétée par des stages obligatoires en extérieur (stages ADEPS au deuxième degré/ stages UCPA- voile et ski- au troisième degré).

La réussite de l'élève permet l'obtention du Certificat d'Enseignement Secondaire Supérieur (C.E.S.S.)

### **2.3.2. sciences économiques appliquées**

Cette option est faite pour ceux qui veulent être acteurs de la société future, particulièrement par l'économie politique : tenter de comprendre les choix, les stratégies d'action des décideurs (entreprises, pouvoirs publics, ménages,...), analyser avec des méthodes scientifiques les différentes possibilités de décision et leurs conséquences, les chiffrer (comptabilité) et y intégrer les aspects juridiques.

Les élèves de 6<sup>e</sup> année participent tous les ans au programme de la mini entreprise qui intervient dans l'obtention du certificat de gestion. Ils participent également au projet « Dreamday » qui leur permet d'entrer en contact avec des acteurs de terrain.

La formation permet aux élèves d'acquérir les attitudes nécessaires pour aborder les exigences d'une étude soutenue et l'esprit de précision liés à l'économie. La grille horaire proposée allie les



COMMUNE DE  
**WOLUWE-SAINT-PIERRE**



exigences mathématiques et économiques de précision, de réflexion, d'anticipation et d'approfondissement. Dans cette grille, le centre scolaire veille à octroyer une place de choix aux langues (néerlandais-anglais 4 heures/semaine) afin de rencontrer au mieux les exigences de terrain. Notre équipe organise d'ailleurs un séjour linguistique en immersion en Angleterre, ce qui favorise une approche culturelle et une pratique de la langue.

La réussite de l'élève offre l'obtention du Certificat d'Enseignement Secondaire Supérieur (C.E.S.S.) qui permet la poursuite d'études supérieures. De même que l'obtention du Certificat de gestion qui leur permet de commencer une activité professionnelle.

#### **2.4.L'enseignement de qualification**

Il met l'accent sur l'approche technique des connaissances et des compétences, par un équilibre entre théorie et pratique : une moitié de l'horaire est consacrée à la formation commune et la seconde à l'option de base groupée.

Ce type d'humanités s'adresse à des jeunes impatients d'aborder le domaine qui les motive et dont l'intelligence peut se développer autour de sujets concrets.

En choisissant le secteur social, l'élève doit faire preuve d'une ouverture d'esprit, du sens de la tolérance et du respect humain, de qualités d'écoute et d'empathie. Ces mêmes valeurs que l'équipe pédagogique est désireuse de mettre en avant pour définir l'école.

Il connaîtra la diversité des bénéficiaires auquel il s'adressera (enfants, adolescents, adultes, personnes âgées, personnes handicapées). Il acceptera la diversité des activités qu'il sera amené à gérer : culturelles, socioculturelles, ludiques, artistiques, sportives, musicales, théâtrales, ... Dans ce domaine, l'élève sera évalué en fonction de cinq macro-compétences dans le cadre de stage pratique, d'épreuves intégrées et autres activités :



COMMUNE DE  
**WOLUWE-SAINT-PIERRE**



- MC1 – Identifier les besoins des bénéficiaires et mettre en place des actions éducatives appropriées ;
- MC2 – travailler en équipe et communiquer de manière adéquate ;
- MC3 – adopter une attitude professionnelle d'éducateur ;
- MC4 – Auto-évaluation ;
- MC5 – assurer un cadre sécurisé et sécurisant.

L'équipe pédagogique veillera également à faire acquérir à l'élève la diversité des capacités qu'il devra mobiliser :

- Ecouter, communiquer, favoriser les relations, animer des groupes ;
- Repérer les besoins et les motivations, les analyser et les situer dans le cadre institutionnel ;
- Concevoir, organiser, gérer des projets et activités ;
- Faire preuve de créativité, de faculté d'adaptation ;
- Travailler en équipe.

L'élève sera également éveillé à l'importance d'une étude sérieuse, d'un comportement personnel qui témoigne des valeurs exigées d'un éducateur, d'une pratique de stage engagée et de la tenue vigilante des documents professionnels.

La réussite des humanités qualifiantes « Agent d'éducation » permet à l'élève d'obtenir le Certificat d'Enseignement Secondaire Supérieur (C.E.S.S.) qui ouvre les portes de l'enseignement supérieur. En sortant de la rhétorique, l'élève obtient également

- un **Certificat de qualification** qui ouvre l'accès à la profession d'éducateur (CQ6). Il est délivré au terme d'évaluations de terrain, d'actions menées en partenariat avec des organismes extérieurs, d'épreuves intégrées et du stage et de la rédaction du stage book.
- Un **Brevet d'Animation en Centres de Vacances (B.A.C.V.)** au terme de stages (pratique et





théorique) s'étalant sur les deux années du troisième degré. Les stages -obligatoires -sont l'objet d'une évaluation conjointe des enseignants de l'établissement et de l'asbl «Les Stations de plein Air » (Parc Parmentier).

- Un **Brevet européen des premiers secours** et un **Brevet de secourisme**

Ces différents brevets et stages sont partie intégrante de la formation et obligatoires.

### **2.5. Dans l'enseignement professionnel**

Le jeune s'initiera aux bases du secrétariat pour apprendre à communiquer positivement tant oralement que par écrit, comprendre le monde économique dans lequel nous vivons, s'initier à l'informatique et notamment à l'utilisation de logiciels.

Sa formation s'articulera autour de deux axes : l'accueil aux personnes et le soutien des activités de secrétariat. L'apprentissage théorique est complété par un enseignement pratique, sur le terrain, lors d'événements liés ou non à l'école.

La correction de tenue, de respect des personnes et des règles déontologiques fait partie des exigences du jeune en formation.

Pour y parvenir l'élève sera assidu dans ses études et sa fréquentation scolaire et s'engagera à une correction professionnelle dans les stages en 5<sup>e</sup>, 6<sup>e</sup> et 7<sup>e</sup> année.

A l'issue de la sixième année, la réussite de l'élève lui permet l'obtention du Certificat de sixième année de l'enseignement secondaire professionnel et le Certificat de qualification.

A l'issue de la septième année, il obtient le Certificat d'Enseignement Secondaire Supérieur (CESS) et le Certificat relatif aux connaissances de gestion de base.

### **3. Moyens nécessaires à la réalisation de nos objectifs**

L'équipe pédagogique est soucieuse de mobiliser tous les axes possibles afin de transmettre les valeurs liées à la bienveillance, au dépassement de soi, à l'ouverture sur le monde et à la coopération. L'objectif de **l'épanouissement** dans son choix d'études est une priorité pour le centre scolaire Eddy



COMMUNE DE  
**WOLUWE-SAINT-PIERRE**



Merckx. C'est d'ailleurs dans cette optique que s'orientent tous les projets mis sur pied dans l'établissement et dont voici un bref descriptif.

### **3.1. Une autre approche de la discipline**

Sachant qu'un établissement scolaire ne doit pas seulement se concentrer sur l'apprentissage des savoirs et savoir-faire mais aussi des **savoir-être**, le Centre Scolaire Eddy Merckx désire une approche plus constructive de la discipline. Plutôt que de sanctionner uniquement les comportements négatifs des élèves, il désire avant tout **valoriser les attitudes positives** des élèves, leur permettant ainsi de mieux adhérer aux valeurs que nous voulons leur transmettre.

L'élève participe lui-même à l'apprentissage des bons comportements et l'enseignant est là pour lui montrer la voie à suivre.

### **3.2. Une cellule Santé et Bien-être**

Afin de mieux prévenir les problèmes liés à la dépendance, qu'elle soit de toutes sortes, une cellule santé bien-être est créée et vue comme un **espace de discussion et de prévention** des comportements problématiques liés notamment aux questions des assuétudes et du harcèlement. Le Centre Scolaire désire travailler avec les élèves à ces grandes problématiques actuelles pour déconstruire leurs représentations, prévenir les écarts possibles en les informant des dangers de ces derniers.

Cette cellule est, en collaboration avec l'équipe du CPMS, donc en charge d'activités de prévention mais fonctionne également comme un relai pour les élèves en difficulté en proposant un espace de discussion à l'élève, lui permettant de s'exprimer pour l'aider dans la résolution des problèmes qu'il rencontre dans son rapport à l'autre et à la société.



### **3.3. Une meilleure orientation des élèves**

Pour mieux préparer et aider les élèves dans leur choix d'étude, le Centre Scolaire désire mettre en place un vrai travail d'orientation avec les élèves, de l'inscription à sa sortie de notre établissement. L'objectif premier de l'enseignement étant l'épanouissement de l'élève, il apparaît que ce dernier passe par une bonne orientation.

Après une bonne information sur les tenants et aboutissants de l'option dans laquelle l'élève désire s'inscrire, diverses activités sont prévues durant l'année et dans les différents degrés pour aider l'élève dans les choix qu'il doit poser en termes d'orientation. Parmi ces activités, on retrouve :

- La participation à des activités extérieures liées à l'orientation (Parcours ton orientation, salon SIEP)
- Une aide à l'insertion professionnelle des classes terminales dans l'enseignement qualifiant.
- Une rencontre avec des acteurs du milieu professionnel et d'étudiants des écoles supérieures et universitaires (exemple : une soirée des études et des métiers)

### **3.4. Une différenciation des apprentissages**

Afin de permettre une meilleure différenciation des apprentissages et ainsi combler les lacunes des élèves en difficulté, le Centre Scolaire, dans la mesure des moyens qui lui sont octroyés, met en place deux mesures :

- Une volonté d'avoir des groupes classe plus réduits : en effet, sauf cas exceptionnels, peu de classes comptent plus de 20 élèves, permettant aux enseignants de mieux accompagner chaque élève dans ses apprentissages
- La remédiation : sous la forme d'une école des devoirs ou d'heures placées dans la grille horaire des élèves. C'est un moyen, pour l'élève, de combler ses propres lacunes et, pour l'enseignant, de rétablir un équilibre entre des élèves venant d'horizons différents.



COMMUNE DE  
**WOLUWE-SAINT-PIERRE**



Qu'il s'agisse donc de projets sportifs, coopératifs, méthodologiques, culturels, d'intégration et de collaboration, nous désirons toujours mettre l'élève au centre afin qu'il s'approprie réellement son école et qu'il y trouve sa place. Pour poursuivre cet objectif, les délégués et le conseil des délégués participent activement à la vie de l'école, collaborent à la rédaction du règlement d'ordre intérieur, élaborent et gèrent des projets culturels et citoyens.

En fonction du degré et de la section dans laquelle le jeune est inscrit, certains projets et moyens nécessaires à leur réalisation seront spécifiques mais, de manière générale, l'établissement tente systématiquement de permettre aux élèves – tous niveaux confondus – de s'approprier les valeurs de référence de l'école.

L'établissement propose, dès lors, une écoute et un accompagnement personnalisé du jeune, un soutien spécifique proposé aux élèves en difficulté (à travers des remédiations régulières, des Dispositifs d'Accrochage Scolaire ou de tutorat proposé par Schola ULB, une méthodologie adaptée par les enseignants désireux de travailler conjointement par degré et par section), un partenariat actif avec le CPMS pour rencontrer les préoccupations des jeunes et les amener à comprendre le monde dans lequel ils devront évoluer, un moment de réflexion sur les intelligences multiples pour aborder le jeune élève qui arrive au premier degré.

Le Centre scolaire est volontairement tourné vers l'ouverture aux autres et cela se symbolise par un partenariat avec des élèves de l'Ecole Intégrée située à Woluwe-Saint-Pierre. L'établissement propose donc un enseignement en intégration, en fonction de la demande, pour des jeunes atteints d'une déficience auditive ou d'une affection neurologique.

L'établissement organise aussi des compétitions sportives, un Pentathlon, des sorties théâtre, cinéma, des rencontres avec des personnalités qui influencent la société, des ateliers d'écriture, des projets écologiques, ...

L'équipe pédagogique est, pour finir, soucieuse d'améliorer la communication au sein de l'établissement ainsi qu'entre tous les partenaires externes qui y sont liés. Cette communication est une condition essentielle au bon fonctionnement de notre projet d'établissement à tous les niveaux



COMMUNE DE  
**WOLUWE-SAINT-PIERRE**



(PO, direction, professeurs, éducateurs, élèves, parents). Le travail autour de la thématique de la communication peut se faire, entre autres, autour des axes suivants :

- Accueil spécifique pour les élèves de 1<sup>e</sup> année et leurs parents
- Présentation des projets de l'école et de l'année, lors 2<sup>e</sup> quinzaine de septembre, et rencontre entre les parents et le corps enseignant
- Contacts réguliers entre les différents intervenants de l'école
- Utilisation de la plateforme « Smartschool »
  - Pour lutter contre l'absentéisme et le décrochage scolaire.
  - Pour assurer une communication optimale entre tous les intervenants du Centre scolaire Eddy Merckx